



*Petite visite virtuelle
dans les église essonniennes
à la recherche des
représentations
de l'Annonciation*

Moigny-sur-Ecole

Vitrail 2004



Angerville

*Huile sur toile,
copie de Guido Reni, XIX^e siècle*

Angervilliers



Vitrail XIX^e siècle

Auvers Saint Georges

L'Annonciation à gauche
la Nativité à droite

Vitrail XIX^e siècle



Avrainville

Sainte Anne et la Vierge Marie en bas
l'Annonciation en haut

Vitrail XIX^e siècle



Boigneville



*Décor peint de la crypte
XVII^e siècle*



Boissy le Cutté

Huile sur toile, début XVIIe siècle



Bouray sur Juine

*Fresque
de
Philippe Lejeune
1950*

Boussy Saint Antoine



Vitrail XIXe siècle

Brières les Scellés

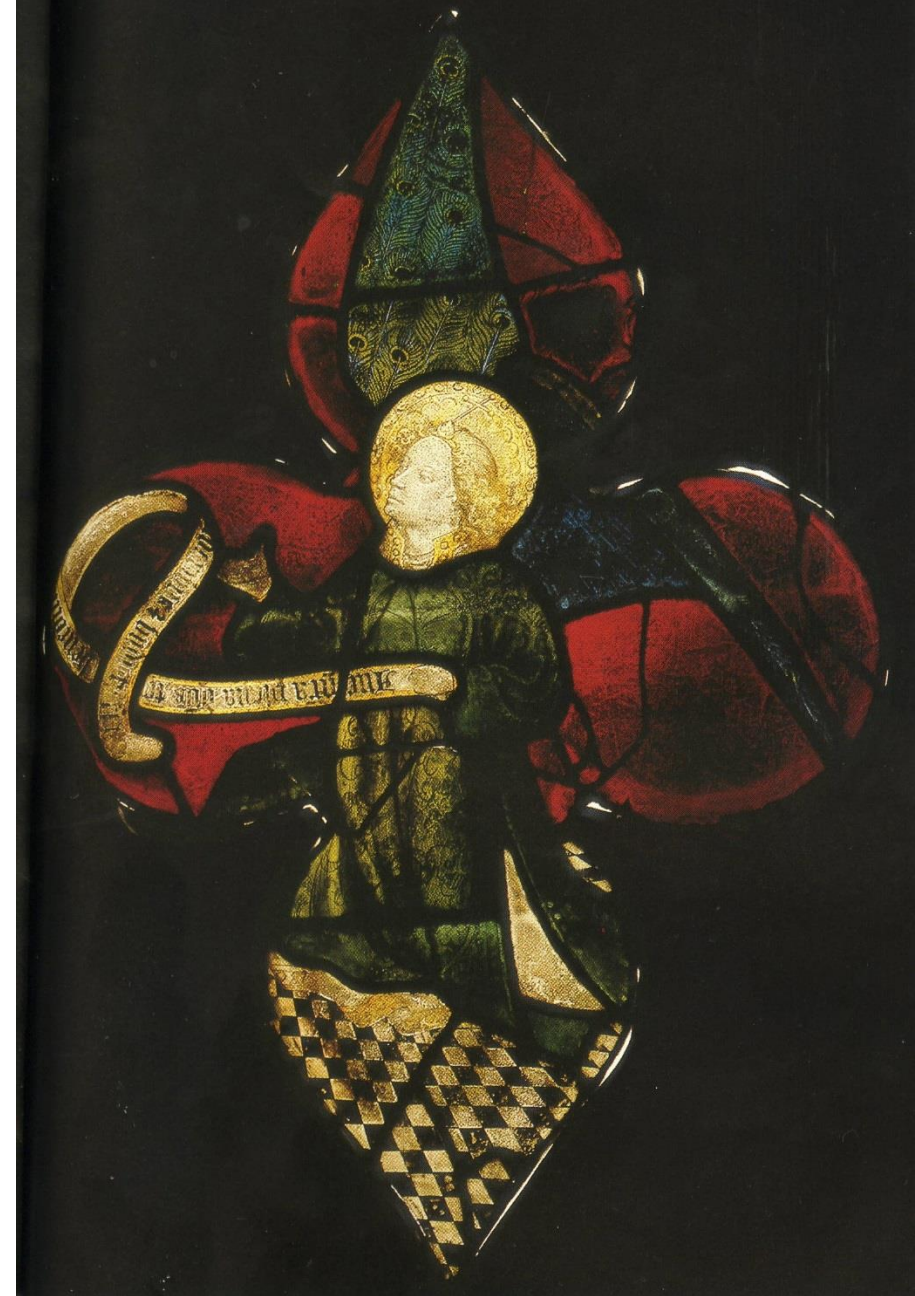
Toile du 18e siècle.



En peu d'espace, tout le mystère est exposé. En haut, il y a le "ciel" avec les nuées et une lumière irréelle. En bas, il y a le monde terrestre, rythmé par la géométrie de la balustrade et la perspective du sol régulier. Le point de jonction entre le ciel et la terre est précisément le visage de la Vierge. L'ange Gabriel est représenté sur un nuage, il appartient "au ciel". Le Saint-Esprit est représenté sous la forme traditionnelle d'une colombe, c'est de Lui que semble jaillir toute la lumière. Le ciel semble s'écarter et les anges entament un hymne de louange. En bas, il y a un bouquet et un chat. Bien sûr, ces détails évoquent "les scènes de genre" de l'époque mais on peut aussi y reconnaître une certaine symbolique. Les fleurs représentent traditionnellement les vertus, en l'occurrence celles de la Vierge. Quant au chat, il peut être symbole du malin... lequel ne saurait être content de cette Annonce du Salut. Au fond du tableau, à l'horizon, on entrevoit un coucher ou bien un lever de soleil. C'est la fin d'une période et le début d'une ère nouvelle.



Bruyères-le-Châtel



Vitrail XVe siècle

Corbeil-Essonnes Église Saint Étienne



Toile XVIIIe siècle



Egly

Toile XVIIIe siècle



Etampes Église ND

L'Annonciation à droite
la Visitation à gauche

*Détail du portail
ouest, XIIe siècle
(mutilé en 1562)*



La Forêt le Roi

Toile XVIIIe siècle

Linass

Vitrail XIXe siècle



Le vitrail qui d core la chapelle nord est assez myst rieux.

On sait qu'il sort des ateliers Rieux   Reims et qu'il a  t  offert   l' glise par la confr rie de la sainte Vierge de Linas en 1871.

Dans le m daillon sup rieur on voit la colombe du saint Esprit qui va f conder le sein de la Vierge Marie.

Dans la lancette droite, la Vierge est agenouill e, de trois quarts.

Le myst re est dans la lancette gauche puisque l'on voit non pas un, mais deux anges. L'un est debout. Il annonce la nouvelle tandis que, pr s de lui, se tient un autre ange,   genoux, humblement en pri re. Cet  nigmatique deuxi me ange semble suspendu aux l vres de Marie comme pour recueillir sa r ponse.

Pourquoi ce d doublement de l'archange Gabriel   Linas ?

On conna t quelques autres cas dans la peinture comme par exemple l'Annonciation de Fra Filippo Lippi (une peinture sur bois du XVe) o  l'on voit effectivement 3 anges devant la Vierge, 2 sont debout et un est   genoux.

Mais comme telle l'Annonciation de Linas semble unique.

Maisse



*Bois découpé et
peint XVIIIe siècle*

Marcoussis

Autour de la Vierge de l'Apocalypse,
l'annonce à Marie (à droite) et
l'annonce à Joseph (à gauche)



Vitrail 1869

Marolles en Hurepoix



Vitrail XVIe siècle



Méréville

Vitrail de Philippe Caracostea (fin XXe siècle)



Ormoy-la-Rivière

Toile XVIIIe siècle

Pussay



Vitrail XIXe siècle



Saint Sulpice de Favières

*Décor de
stalles XVIIe
siècle*

Vauhallan



*Toile
XVIIIe siècle*

Palaiseau

Vitrail 1888

